

M4024-04

кровать специализированная функциональная на
цельносварной сетке с опорами на колесах

Паспорт



2024 г.

Гарантийные обязательства:

1. Изготовитель гарантирует соответствие качества товара требованиям действующей технической документации при соблюдении потребителем условий эксплуатации, транспортирования и хранения.
2. Гарантийный срок эксплуатации 24 месяца.
3. Гарантийный срок исчисляется с момента подписания Акта приема передачи товара.

Свидетельство о приемке:

Кровать изготовлена и принята в соответствии с обязательными требованиями государственных стандартов, действующей технической документацией и признана годной для эксплуатации.

Регистрационное удостоверение на медицинское изделие №ФСР 2010/09427

Упаковщик № 1

Дата выпуска: апрель 2024 г.

Штамп ОТК _____

Талон

на ремонт (замену) в течение гарантийного срока

кровать специализированная функциональная на цельносварной сетке с опорами на колесах – 1 шт

Адрес изготовителя:

Россия, 679005, ЕАО, г. Биробиджан,

ул. Карла Маркса, 17 а,

Тел.: +79241518796

E-mail: shans-mebel@yandex.ru

1. Назначение и конструкция

Кровать, специализированная с подъёмными спинной и ножной секциями предназначена для размещения больных в стационарных лечебных учреждениях и для использования инвалидами в домашних условиях.

Климатическое исполнение — УХЛ 4.2. по ГОСТ 15150-69

Кровать выполнена из профильных труб по ГОСТ 8645-68; ГОСТ 8734 -75, цельносварная сетка из – металлической армированной проволоки ВР4. Окрашена порошковой краской.

Матрац изготовлен из пенополиуретана ППУ 40-0,8 ПС –248-72 и упакован в двойной чехол из полиэтиленовой плёнки и винилискожи по ГОСТ 10438-78.

Кровать имеет четыре основные секции — три подвижные и одну неподвижную тазобедренную. Привод кровати для подъема головной и ножной секций осуществляется при помощи механизма регулировки с червячной передачей.

Опоры установлены на четыре самоориентирующиеся колеса, два из которых снабжены тормозным устройством.

Изготовитель имеет право вносить изменения в конструкцию, не ухудшающие потребительских свойств изделия.

2. Основные технические данные

Размеры:

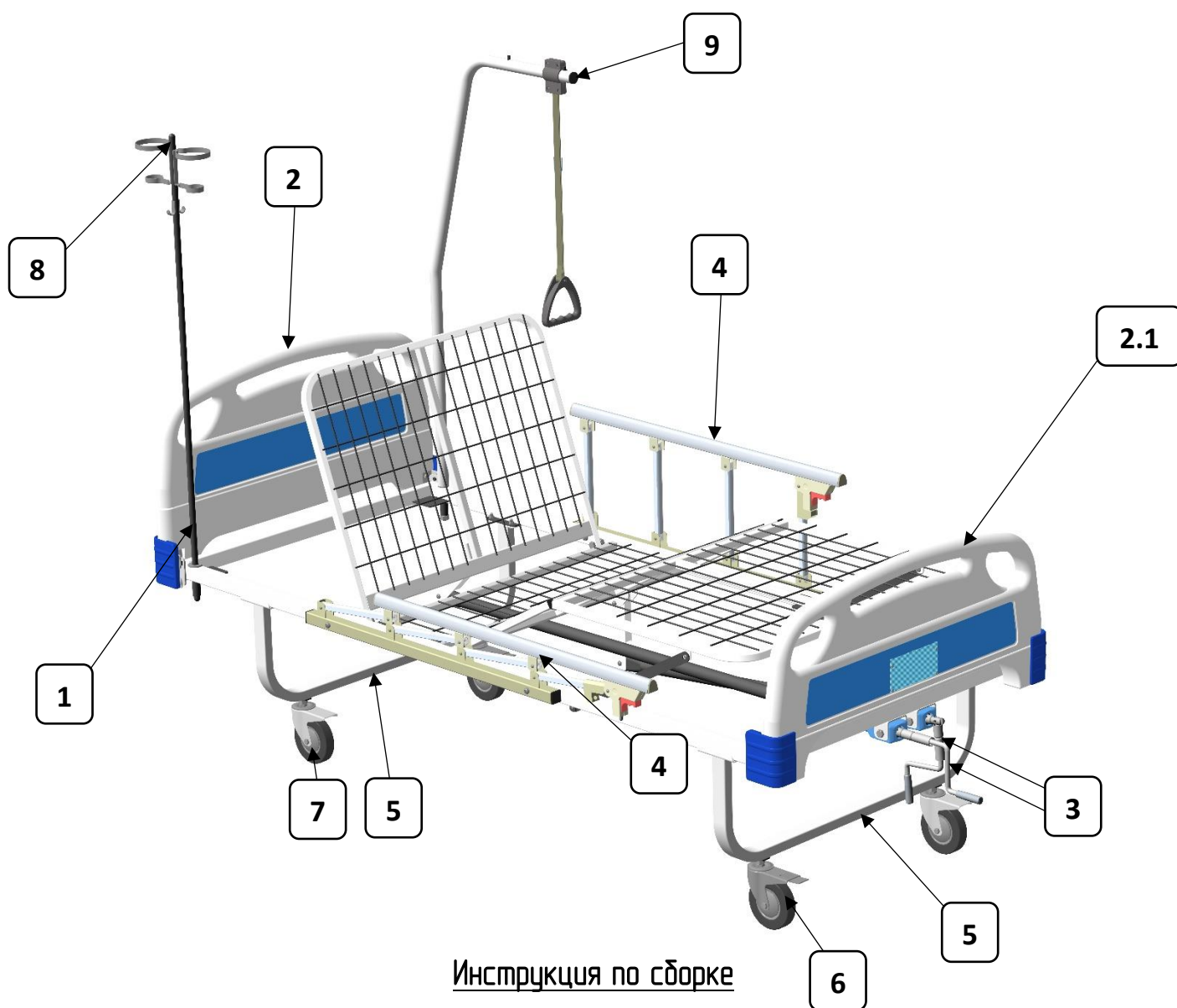
Высота ложа, мм	- 500;
Длина ложа, мм	- 2050;
Ширина ложа, мм	- 900;
Масса, кг	- 64,2 кг. (в полной комплектации).

3. Крепеж и фурнитура

№ п/п	Наименование	Количество, шт.
1	Болт М8х16 (крепление ножек)	8
2	Болт М8х20 (крепление спинок)	4
3	Гайка М8 (фиксация ножек)	8
4	Гайка колпачковая М8 (фиксация стоек секций)	4
5	Болт М10х45 (крепление боковых ограждений)	4
6	Гайка М10 (фиксация боковых ограждений)	4
7	Винт М8х35 (крепление стойки секции со штангой)	2
8	Винт М8х40 (крепление стойки секции со скобой секции)	2
9	Гайка М16 (для фиксации гусака с рамой ложа)	1

4. Комплект поставки

№ п/п	Наименование	Количество, шт
1	Царга	1
2	Спинка пластиковая (Поз. 2 — изголовье, Поз. 2.1 — изножье)	2
3	Устройство для регулирования секций (установлено)	2
4	Боковое ограждение (складное) — дополнительная опция	2
5	Основание под колесные опоры (ножки)	2
6	Колесо поворотное с тормозом $\phi 125$	2
7	Колесо поворотное без тормоза $\phi 125$	2
8	Инфузионная стойка (штатив под капельницу) — дополнительная опция	1
9	Устройство для самоподнимания пациента (зусак) — дополнительная опция	1
10	Матрац — дополнительная опция	1
11	Подставка под судно — дополнительная опция	1



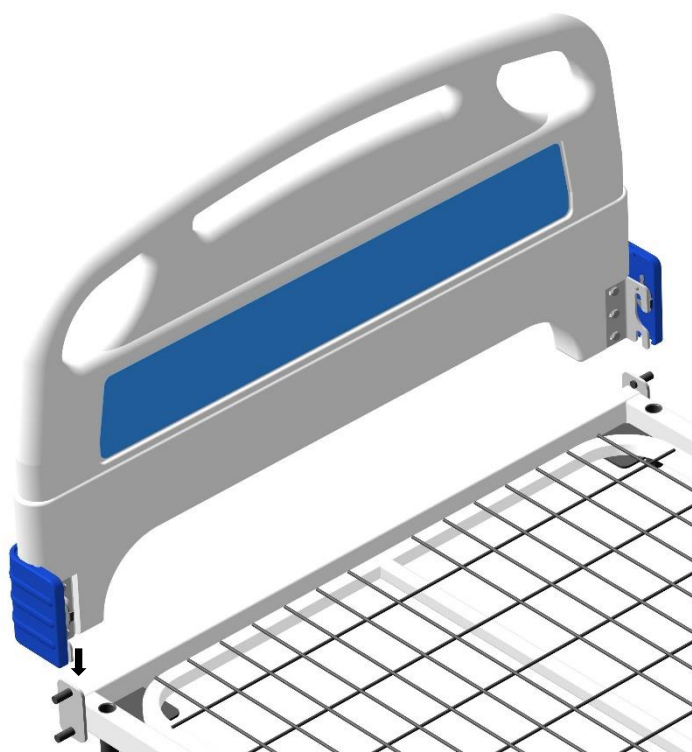
Инструкция по сборке

1. Распаковать комплектующие кровати.
2. Положить царгу (ложе) на ровную поверхность (стол, или пол) секциями вниз.
3. Соединить стойку спинной секции с большой штангой и стойку ножной секции с малой штангой винтами М8х35 и колпачковыми гайками М8, как показано на рис. 1



4. Установить колёса на опоры, вкрутив их в гайки основание. Использование кровати с закрученными колесами не до упора **не допускается**.
5. Царгу (поз. 1) соединить с основаниями на колёсных опорах болтами М8х16 и гайками М8.
6. Поставить царгу с опорами на колёса.
7. Установить спинки (Поз. 2), надев их пазами металлических зацепов на торцевые упоры рамы. Сдавить до упора с характерным щелчком фиксации стопора.

Установка спинок



8. Установить устройство для самоподнимания пациента (Поз.9 – Гусак), вставив узкой частью в одну из втулок торцевых труб царги до упора. Поз.7 – Инфузионная стойка, устанавливается аналогично устройству для самоподнимания пациента в другую втулку. Гусак, при необходимости, зафиксировать снизу гайкой М16. (Рис. 4)

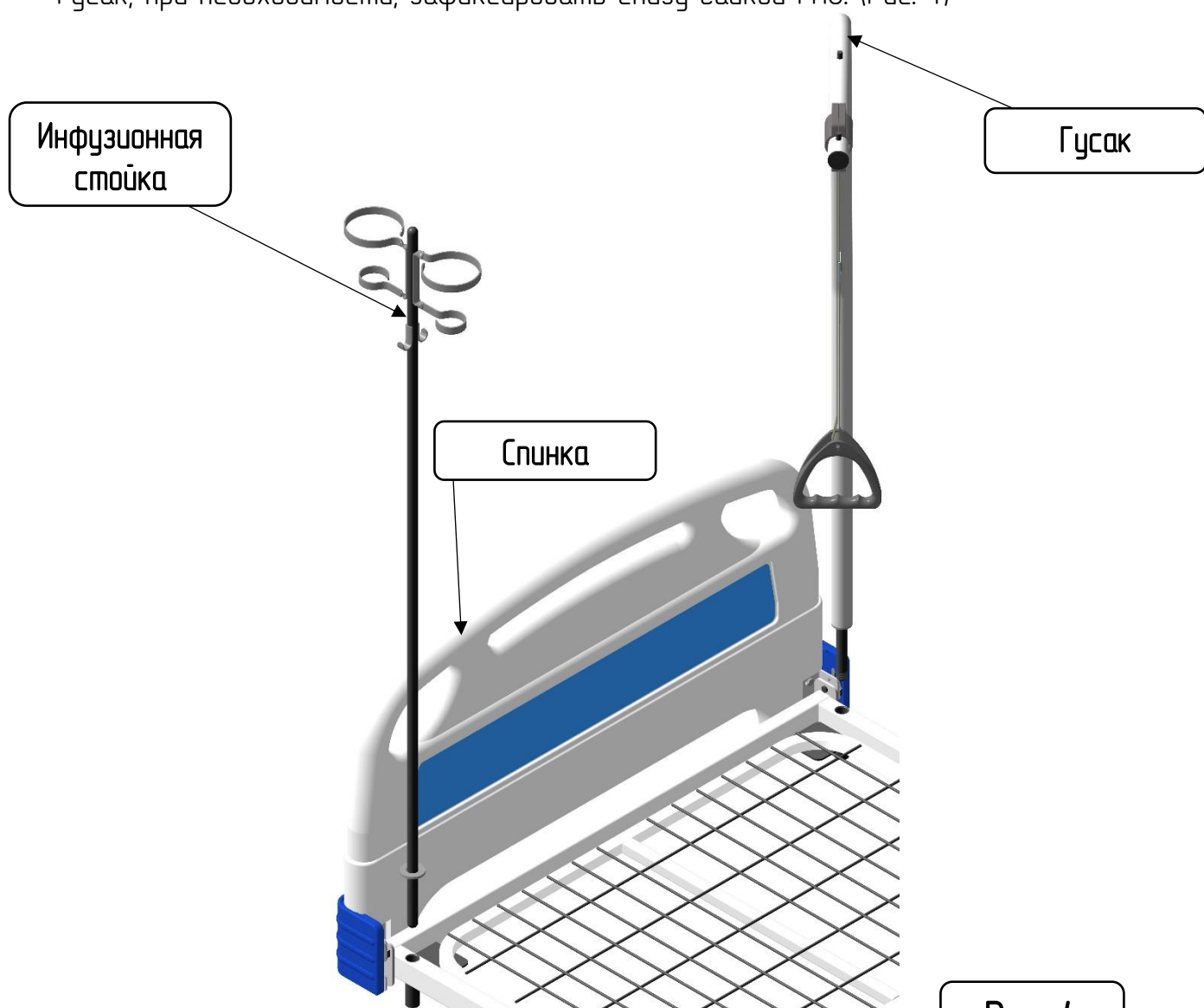


Рис. 4

9. Боковое ограждение (Поз. 4) установить на боковые трубы рамы царги (Поз. 1), при помощи болтов М 10х45 и гаек М10 (Рис. 5)

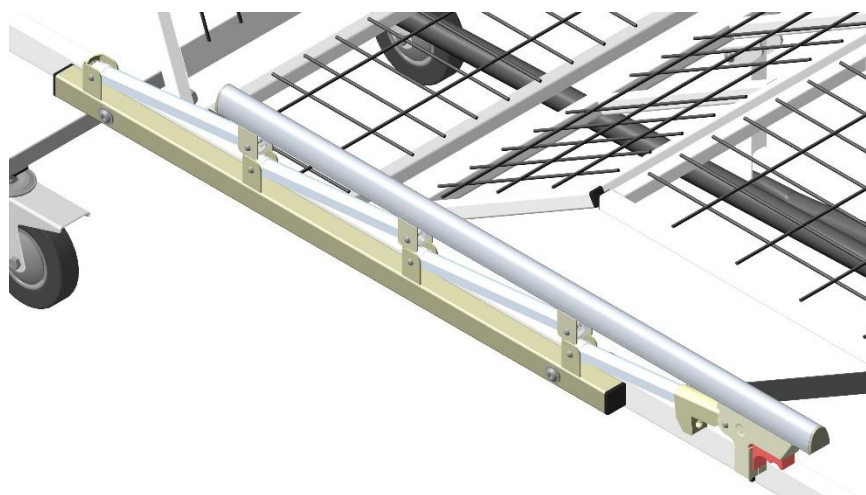


Рис. 5

* Для приведения механизма регулировки секций в рабочее состояние достаточно установить ручку в горизонтальном положении. (Рис. 6)

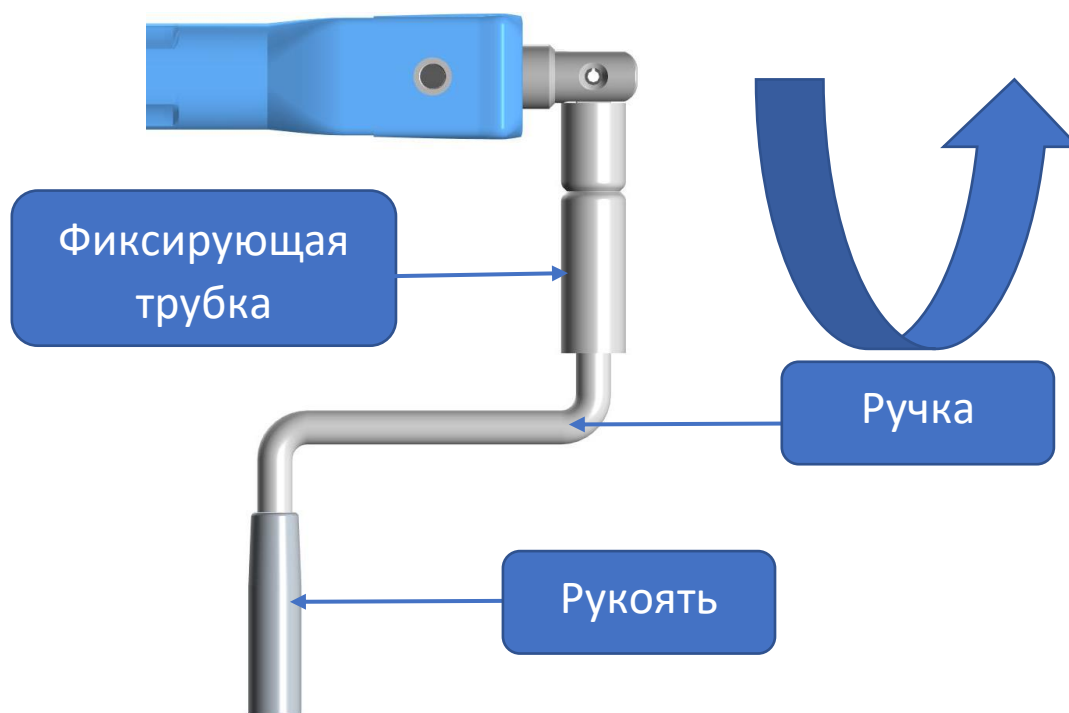


Рис. 6

Для того, чтобы убрать ручку, необходимо сместить фиксирующую трубку ближе к рукояти и опустить рукоять вниз. (Рис. 7)

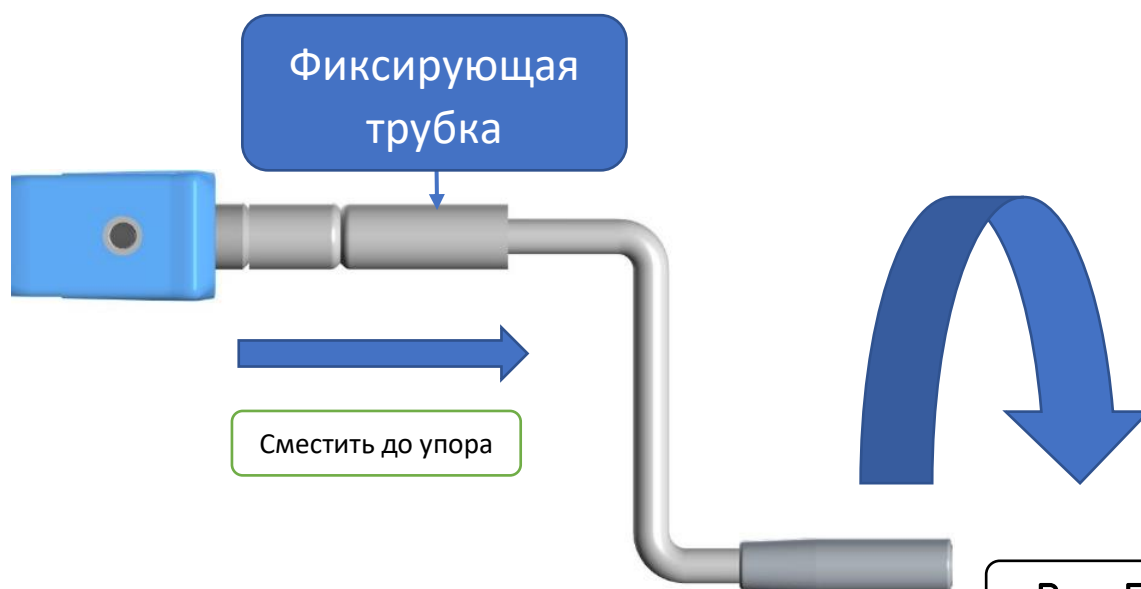


Рис. 7

** Для того, чтобы установить ограждение в вертикальное положение достаточно выдвинуть верхний поручень вперёд, до упора и характерного щелчка.

Чтобы сложить ограждение, необходимо нажать на клавишу рукояти (красного цвета) и потянуть поручень на себя. (Рис. 8,9)

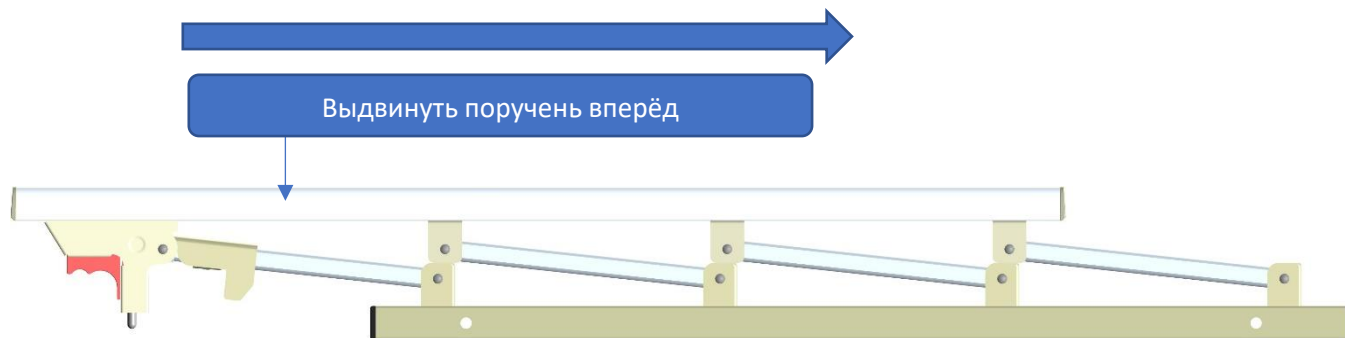


Рис. 8

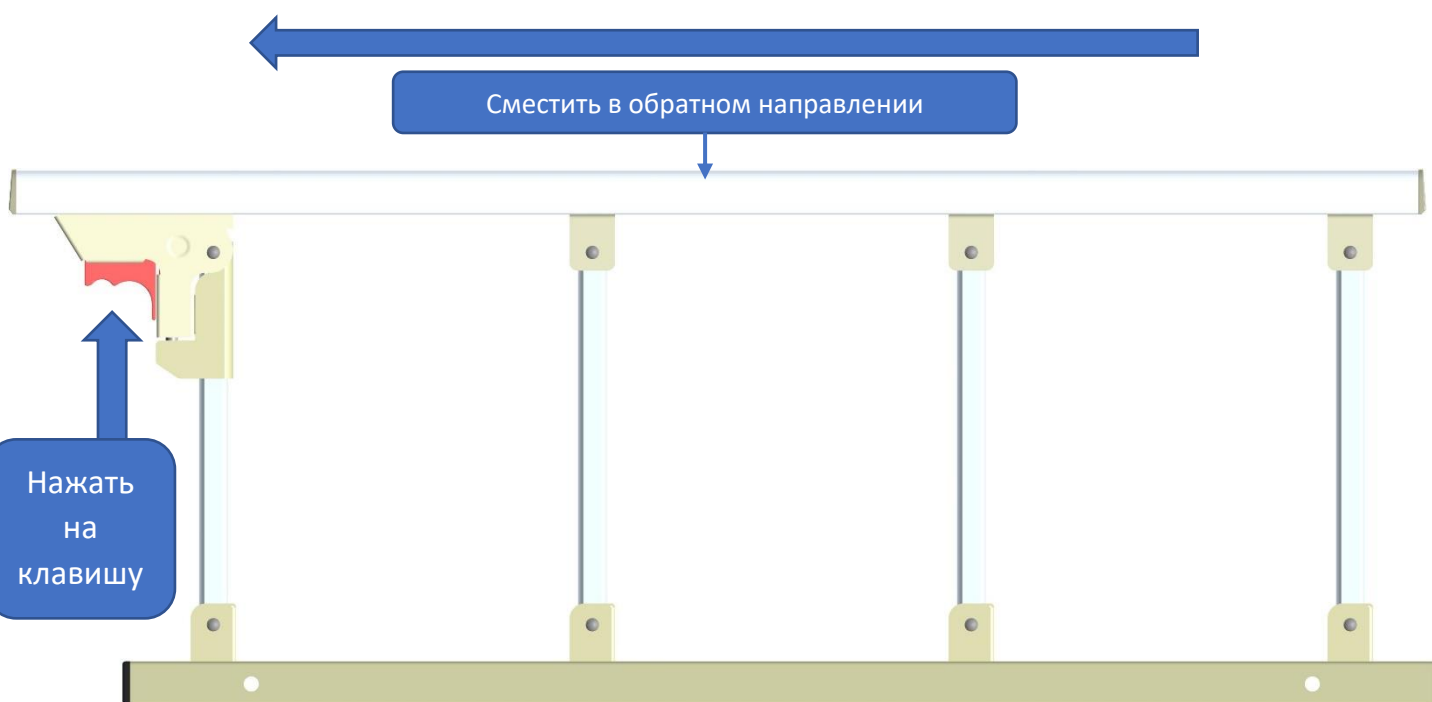


Рис. 9

***Стрелками показано направление движения

Изделие поставляется в разобранном виде

Правила ухода

1. Изделие эксплуатируется в сухих проветриваемых помещениях с температурой воздуха от 10° С до 35° С и относительной влажности воздуха от 45% до 80%.
2. Кровать необходимо оберегать от механических повреждений, от воздействия влаги, тепла и применяемых в медицинских учреждениях растворителей, щелочей и кислот.
3. Наружные поверхности изделия устойчивы к дезинфекции по ОСТ 42-21-2-85 3% раствором перекиси водорода с добавлением моющего средства типа «Лотос», или 1% раствором хлорамина по ТУ 6-01-4689387-16.
4. Техническое обслуживание перед вводом в эксплуатацию и при эксплуатации (проводится раз в полгода) заключается в проверке и подтяжке всех видов резьбовых и других соединений, замене, при необходимости, поломанных или изношенных деталей аналогичными. При эксплуатации (по мере необходимости) производить смазку узла кривошипного механизма.
5. Кровать необходимо хранить упакованной в тару в помещении при температуре от 5 до 35°С в условиях, обеспечивающих защиту от воздействия механических и климатических факторов. Хранение химикатов в складских помещениях, где хранятся кровати, не допускается.

Распаковку производить после выравнивания температур изделия и воздуха в помещении.